

Utilizzo di TacLOG per il Contest Sezioni UHF e Sup.

Questo manualetto è dedicato a tutti gli OM che vorrebbero utilizzare TacLOG per la gestione del contest ma che, per le varie difficoltà incontrate, stanno utilizzando un altro programma.

Fermo restando la libertà di ognuno di utilizzare il programma che preferisce, per la gestione specifica di questo Contest trovo che gli altri software siano piuttosto inadeguati e che il loro utilizzo comporti una gestione poco automatizzata sia per i contestatori (il calcolo deve essere fatto quasi manualmente) sia per il Contest Manager in quanto i file da inviare sono strutturalmente incompleti e spesso sono necessari più file per consegnare tutti i dati richiesti complicando non poco le operazioni di controllo.

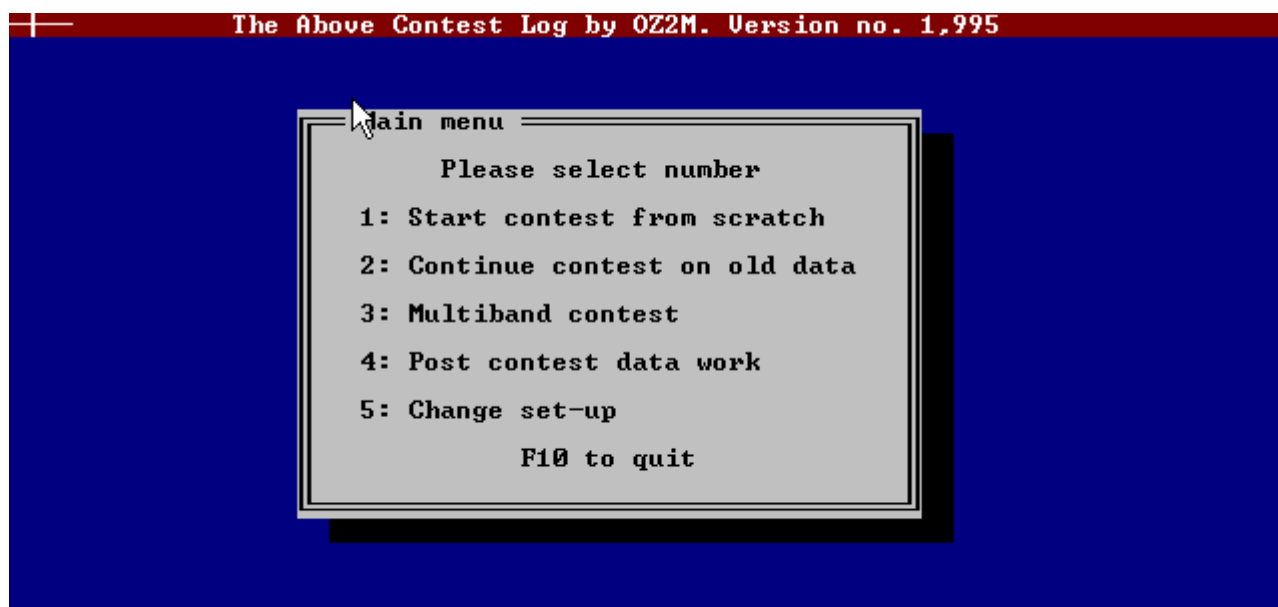
Per questi motivi quindi CONSIGLIO A TUTTI l'utilizzo di questo programma e, attraverso i passi che andrò a segnalare qui di seguito, spero possiate trovare la necessaria facilità di utilizzo.

Sono sicuro delle qualità di TacLOG in quanto è utilizzato da molti OM e soprattutto da chi pratica assiduamente il settore dei contest V-U-SHF. Ad una prima delicata fase di avviamento e dopo aver appreso la giusta sequenza delle operazioni (tasti funzione, regole nell'immissione del qso) sono sicuro che troverete il programma pienamente soddisfacente.

Ammettendo che siate riusciti ad installarlo sul vostro PC passo alle fasi pratiche. Se non siete riusciti ad installarlo segnalatemi e provvederò ad ampliare questo manuale con le istruzioni per l'installazione.

Il manuale vi guiderà nell'immissione del log "a posteriori" e non "in tempo reale" (Il Contest è passato!).

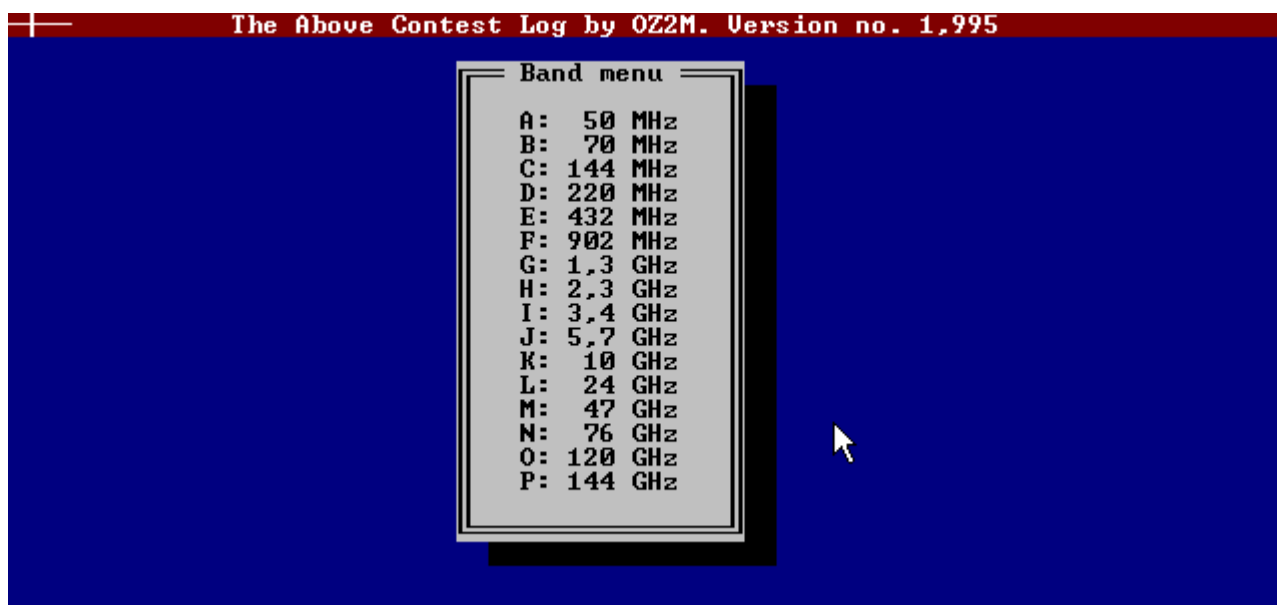
1. Iniziamo...



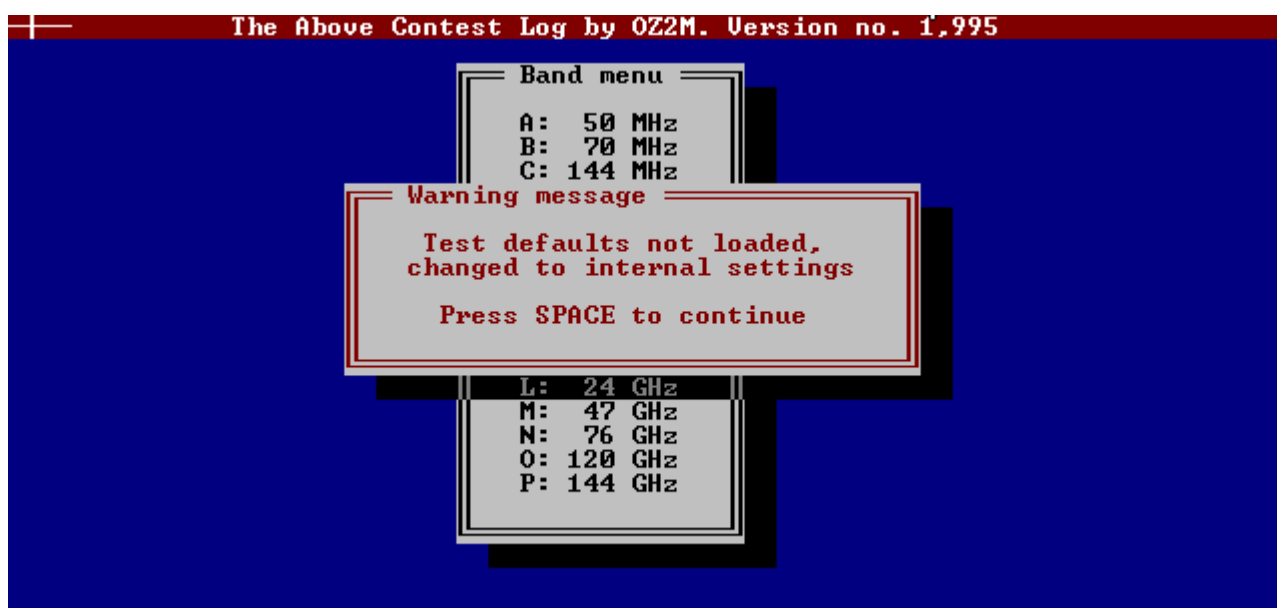
Questa è la prima maschera. Scegliere 1 (Inizia contest)

Nel caso si voglia continuare l'immissione di un contest che abbiamo già iniziato a digitare sceglieremo 2 (Continua contest)

2. Scegliamo la banda



Scegliere la banda battendo la lettera corrispondente. "E" per i 432MHz, "G" per i 1296 MHz.



Se appare questo messaggio battere spazio. E' la segnalazione che non esiste una configurazione di default per questa banda, ogni banda può averne una: si tratta di informazioni base come il call, il locatore, i parametri - questi dati vengono proposti nella schermata successiva.

```
Band menu
A: 50 MHz
B: 70 MHz
C: 144 MHz

L: 24 GHz
M: 47 GHz
N: 76 GHz
O: 120 GHz
P: 144 GHz
```

```
Warning message
Test defaults not loaded,
changed to internal settings
Press SPACE to continue
```

3. Parametri del Contest

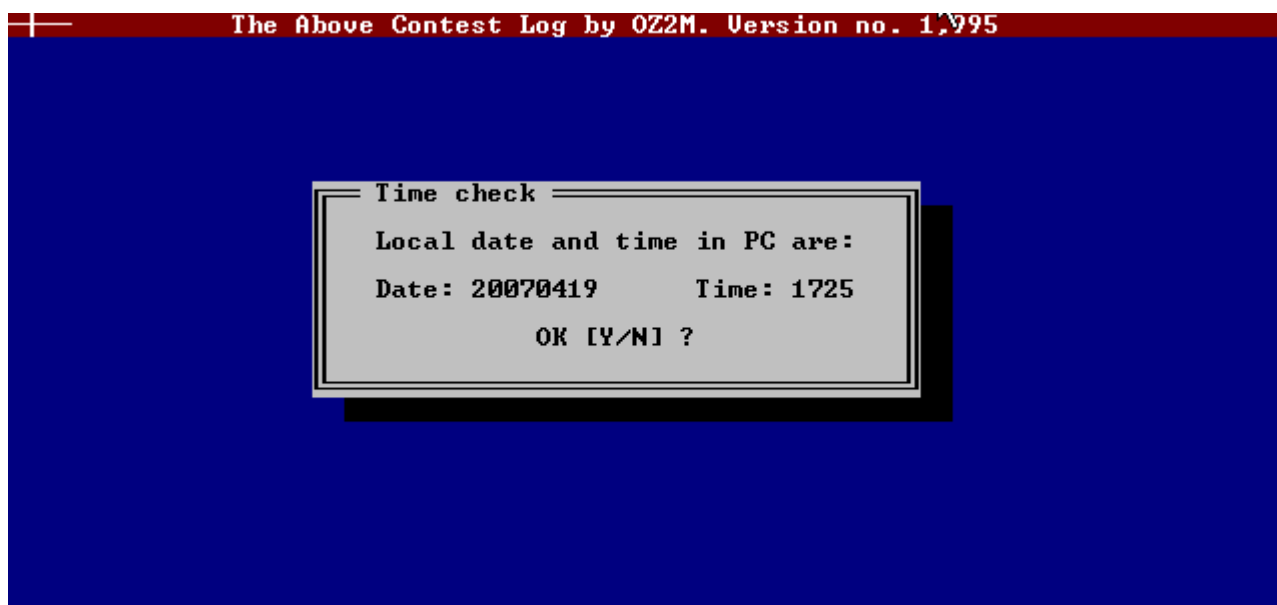
```
432 MHz test defaults
Own callsign ..... > IZ5DIY
Own World Wide Locator, AA00AA(00)..RR99XX(99) .. > JN54JB
Own optional exchange ..... > 5103
RST used as QSO exchange . 0=no/1=used/2=optional > 1
QSO numbers used as QSO exchange, 0/1/2 ..... > 1
World Wide Locators used as QSO exchange, 0/1/2 . > 1
Minimum WWL type Short/Normal/Extended ..... > N
Convert short WWL to closest normal WWL, Y/N .... > N
Optional exchange used as QSO exchange ..... > SEZ
Optional input must be inserted, Y/N ..... > N
QSO-points multiplier, 1..100 ..... <1=no multi> > 1
Maximum point-awarding points incl. QSO-p. multi > 999999
QSO-points calculation method, 1..12 ..... > 1
Bonus per each new WWL, 0..1000 .... <0=no bonus> > 0
Multiplier per each new WWL, 0..100 <0=no multi> > 0
Bonus per each new DXCC, 0..1000 ..... > 0
Multiplier per each new DXCC, 0..100 ..... > 0
Bonus per each new Optional exchange, 0..1000 ... > 0
Multiplier per each new Optional exchange, 0..100 > 1
Total points calculation method, 1..2 ..... > 1

▲ ▼ ESC-cancel F1-OK
```

Spostandosi con le frecce inserire i propri dati.

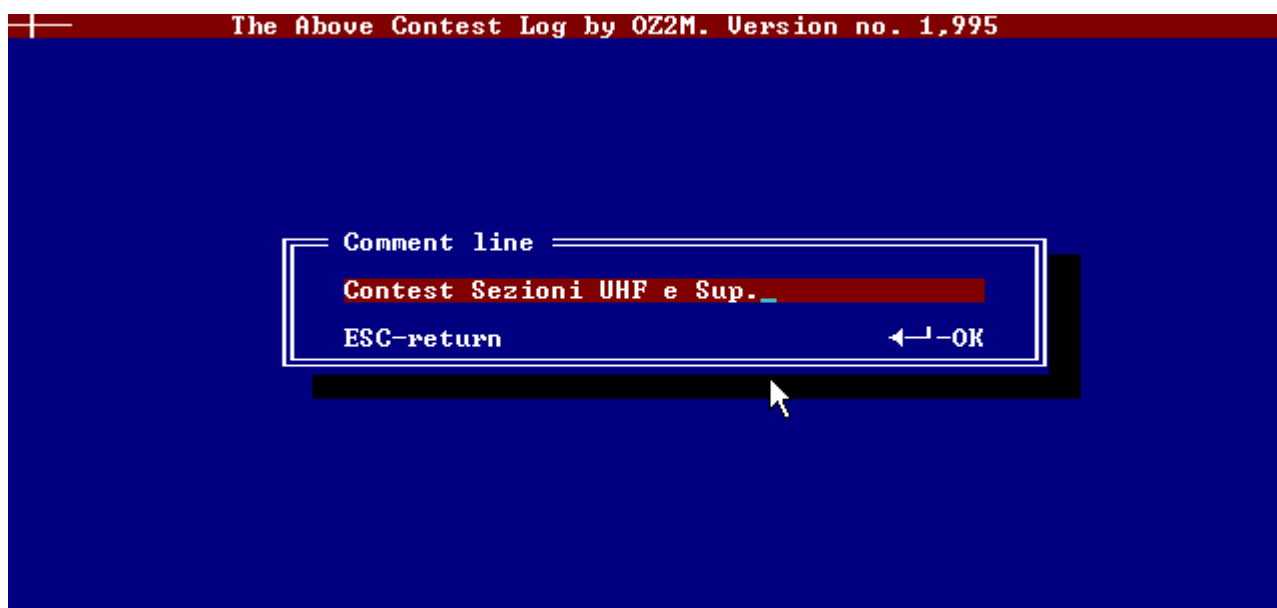
Nominativo, locatore, proprio codice sezione (il mio è 5103) e poi settare tutti i parametri come riportati nell'esempio (controllare bene!!!). Poi posizionarsi su OK e premere invio.

4. Che ore sono? Che giorno è?



Nel nostro caso accettare battendo "Y". Questa parte serve per settare l'ora corretta, aspetto fondamentale nel caso di utilizzo "in tempo reale".

5. Un commento per non dimenticarsi...



Digitare una breve descrizione, servirà per ritrovare più facilmente il proprio log.

6. Iniziamo a digitare il log.

```

The Above Contest Log by OZ2M. Version no. 1,995
IZ5DIY 5103 JN54JB <IZ5DIY> QSO 17.39
QSOs QSO-points SEZs WWLs DXCCs Total-points
0 0 0 0 0 0
Avg:
ODX Band
432 MHz
001
QSOs
Date UTC Callsign RST-S-No RST-R-No SEZ WWL Points QTF Q
001
> 20070415 08.01
F1-SSB 1 2-SSB 2 3-SSB 3 4-SSB 4 5-CW 5 6-CW 6 7-CW 7 8-CW 8 9-CW 9 10-CW10
  
```

Nell'immissione "differita" del contest è necessaria come prima operazione l'immissione della data e dell'ora del primo qso. Per i qso successivi sarà sufficiente digitare solo l'ora.

Nel caso il contest si svolga su più date al primo qso del nuovo giorno si dovrà digitare nuovamente la data.

La data deve essere in formato AAAAMMGG (anno-mese-giorno) e quindi nel nostro caso sarà: 20070415 (15 aprile 2007). Seguito da uno spazio possiamo immettere anche l'ora che dovrà essere nel formato HH.MM (ora due cifre - punto - minuti due cifre). A questo punto battere invio e la giusta data ed ora andranno a compilare il qso corrente.

Nell'immissione del log il programma fa controlli bloccanti: non si può inserire un qso con orario antecedente al precedente qso! Se il qso precedente avesse un orario sbagliato per una errata digitazione è necessario variare il qso (vedere la sezione specifica) e poi continuare con l'immissione.

```

The Above Contest Log by OZ2M. Version no. 1,995
IZ5DIY 5103 JN54JB <IZ5DIY> QSO 17.44
QSOs QSO-points SEZs WWLs DXCCs Total-points
0 0 0 0 0 0
Avg:
ODX Band
432 MHz
001
QSOs
Date UTC Callsign RST-S-No RST-R-No SEZ WWL Points QTF Q
20070415 08.01 001
> I1ABC 59S 59003 JN33UT 1801.
F1-SSB 1 2-SSB 2 3-SSB 3 4-SSB 4 5-CW 5 6-CW 6 7-CW 7 8-CW 8 9-CW 9 10-CW10
  
```

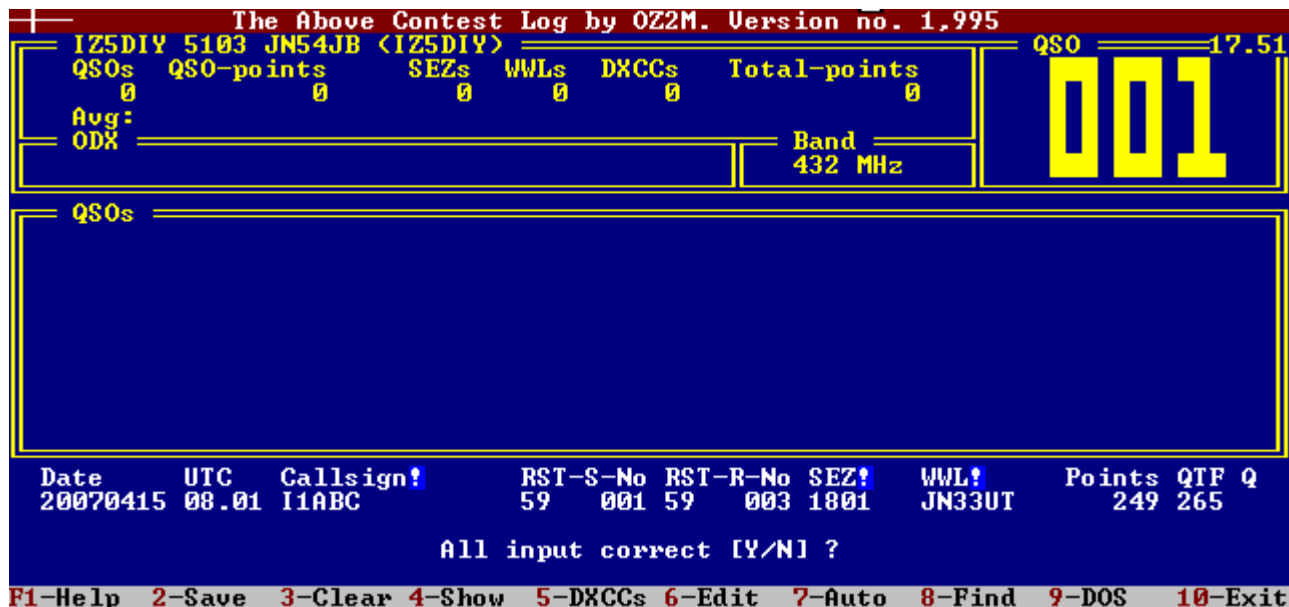
Adesso possiamo inserire gli altri dati del qso. Nel mio esempio metto a log I1ABC a cui ho passato 59 (59S), il progressivo passato è quello ben evidente in alto a destra; lui mi ha passato 59003, il

locatore è JN33UT e la sezione (moltiplicatore) è la 1801 (1801.). E' importante notare che la sezione è seguita da un punto: "1801." (diciottozerouno-punto).

Il programma interpreterà tutti i dati al successivo invio. L'ordine di immissione non è importante, nel caso di contest "differito" è importante digitare l'ORA COME PRIMO DATO. Nel caso di contest "in tempo reale" l'orario sarà preso all'immissione del rapporto.

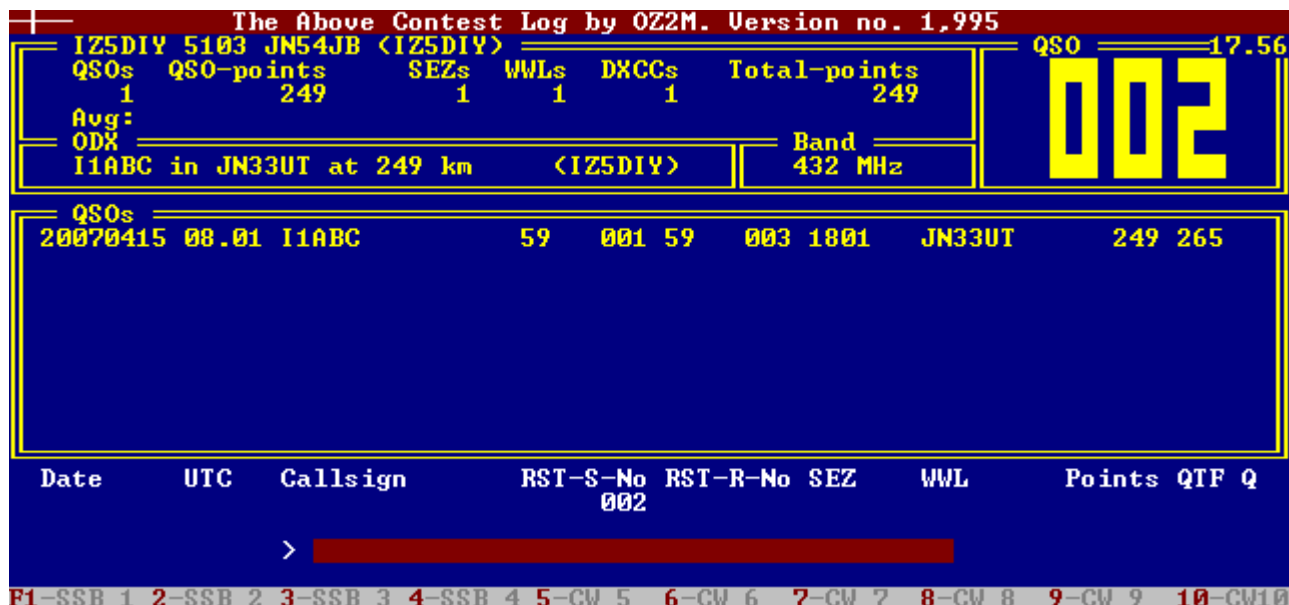
I dati possono essere inseriti tutti insieme senza uno specifico ordine battendo invio solo alla fine, oppure battendo invio dopo ogni singolo dato: I1ABC - invio - 59S - invio - 59003 - invio ... e così via.

Quando il qso risulterà completo ci verrà domandato se vogliamo "metterlo a log".



Battendo "Y" accettiamo e mettiamo a log. Se alcuni dati non sono corretti possiamo battere "N" e poi ridigitare solo il dato non corretto, esempio se il corretto progressivo ricevuto fosse 002 digiterò: 59002 (oppure solo 002 - ma per ora non esageriamo!).

I punti esclamativi sopra call, sez e wwl ci indicano che abbiamo collegato un nuovo DXCC, un nuovo moltiplicatore e un nuovo quadratone.



Ecco il primo qso a log! Ora passiamo al secondo...

```

The Above Contest Log by OZ2M. Version no. 1,995
IZ5DIY 5103 JN54JB <IZ5DIY> QSO 17.57
QSOs QSO-points SEZs WWLs DXCCs Total-points
1 249 1 1 1 249
Avg:
ODX
I1ABC in JN33UT at 249 km <IZ5DIY> Band 432 MHz
002

QSOs
20070415 08.01 I1ABC 59 001 59 003 1801 JN33UT 249 265

Date UTC Callsign RST-S-No RST-R-No SEZ WWL Points QTF Q
002
> 08.03

F1-Help 2-Save 3-Clear 4-Show 5-DXCCs 6-Edit 7-Auto 8-Find 9-DOS 10-Exit

```

Suggerisco di immettere come primo dato sempre l'ora e poi battere invio. Es: 08.03 invio.

```

The Above Contest Log by OZ2M. Version no. 1,995
IZ5DIY 5103 JN54JB <IZ5DIY> QSO 18.00
QSOs QSO-points SEZs WWLs DXCCs Total-points
1 249 1 1 1 249
Avg:
ODX
I1ABC in JN33UT at 249 km <IZ5DIY> Band 432 MHz
002

QSOs
20070415 08.01 I1ABC 59 001 59 003 1801 JN33UT 249 265

Date UTC Callsign RST-S-No RST-R-No SEZ WWL Points QTF Q
20070415 08.03 002
> I2XYZ 59S 59032 JN450L 2010.

F1-SSB 1 2-SSB 2 3-SSB 3 4-SSB 4 5-CW 5 6-CW 6 7-CW 7 8-CW 8 9-CW 9 10-CW10

```

E poi passare all'immissione di tutti i dati del qso.

I2XYZ 59S 59032 JN450L 2010. poi invio, se tutto va bene "Y" alla domanda e così via.

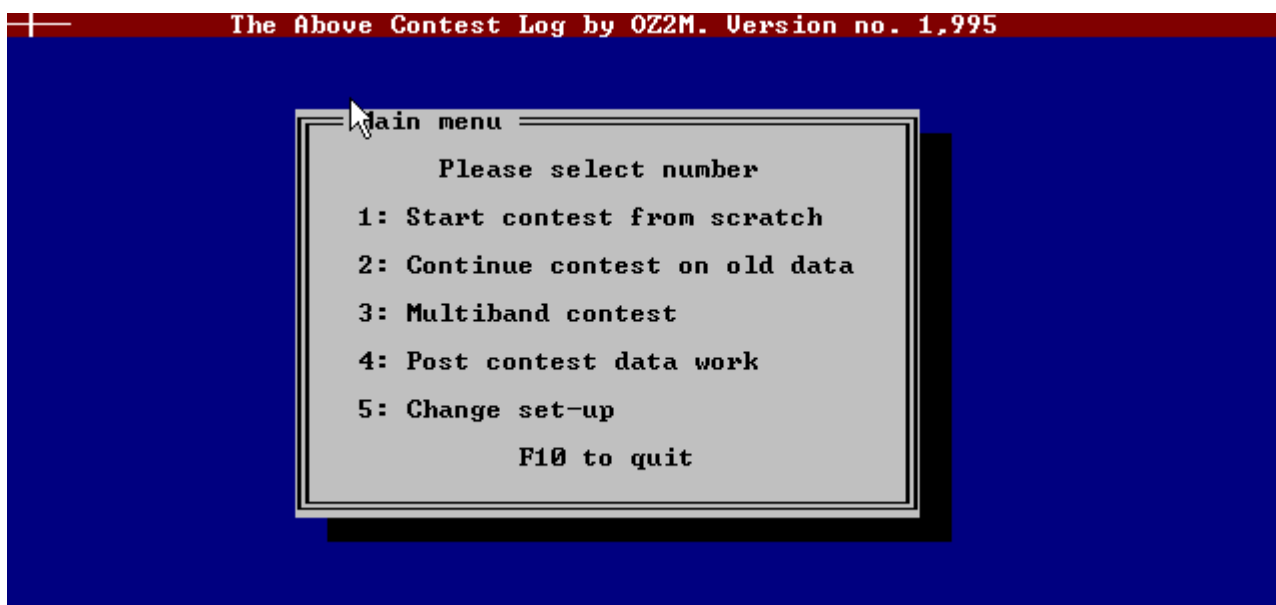
The Above Contest Log by OZ2M. Version no. 1,995									
IZ5DIY 5103 JN54JB <IZ5DIY>								QSO 18.01	
QSOs	QSO-points	SEZs	WWLs	DXCCs	Total-points		003		
2	451	2	2	1	902				
Avg: 1	226	100	100	50	451				
ODX								Band	
I1ABC in JN33UT at 249 km <IZ5DIY>						432 MHz			
QSOs									
20070415	08.01	I1ABC	59	001	59	003	1801	JN33UT	249 265
20070415	08.03	I2XYZ	59	002	59	032	2010	JN450L	202 322
Date	UTC	Callsign	RST-S-No	RST-R-No	SEZ	WWL	Points	QTF	Q
			003						
F1-SSB 1 2-SSB 2 3-SSB 3 4-SSB 4 5-CW 5 6-CW 6 7-CW 7 8-CW 8 9-CW 9 10-CW10									

7. Finito?

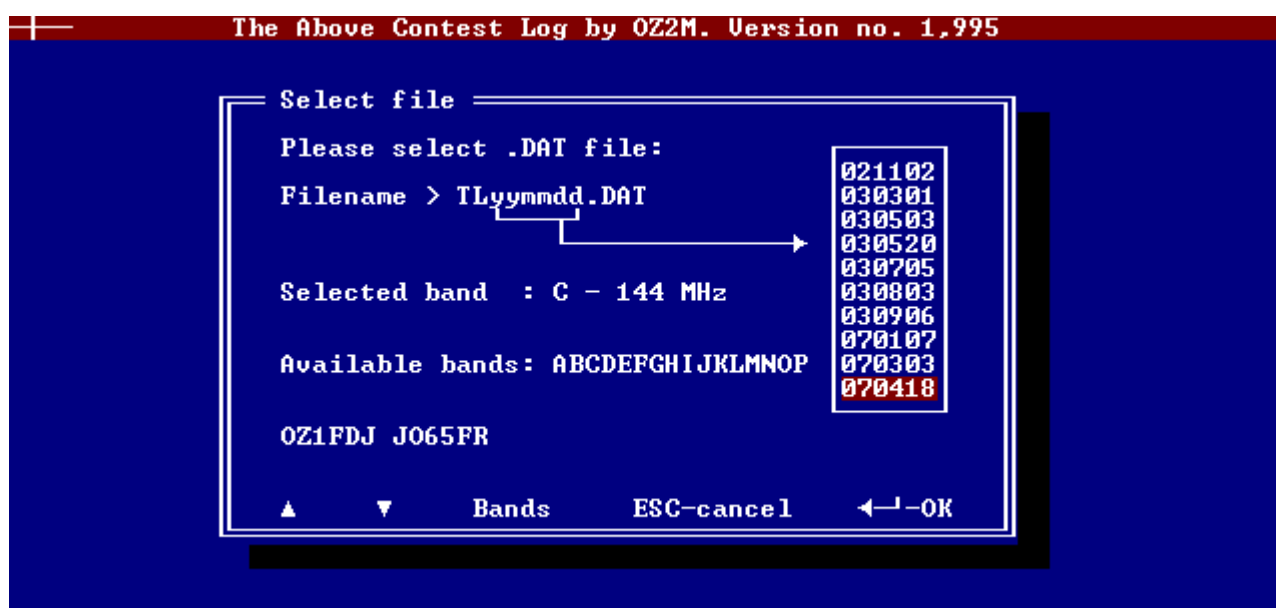
The Above Contest Log by OZ2M. Version no. 1,995									
IZ5DIY 5103 JN54JB <IZ5DIY>								QSO 18.02	
QSOs	QSO-points	SEZs	WWLs	DXCCs	Total-points		003		
2	451	2	2	1	902				
Avg: 1	226	100	100	50	451				
ODX								Band	
I1ABC in JN33UT at 249 km <IZ5DIY>						432 MHz			
QSOs									
20070415	08.01	I1ABC	59	001	59	003	1801	JN33UT	249 265
20070415	08.03	I2XYZ	59	002	59	032	2010	JN450L	202 322
Date	UTC	Callsign	RST-S-No	RST-R-No	SEZ	WWL	Points	QTF	Q
			003						
Do you want to stop the contest logging [Y/N] ?									
F1-Help 2-Save 3-Clear 4-Show 5-DXCCs 6-Edit 7-Auto 8-Find 9-DOS 10-Exit									

Se si è finito di immettere tutti i qso o si vuole uscire battere F10 e rispondere "Y".

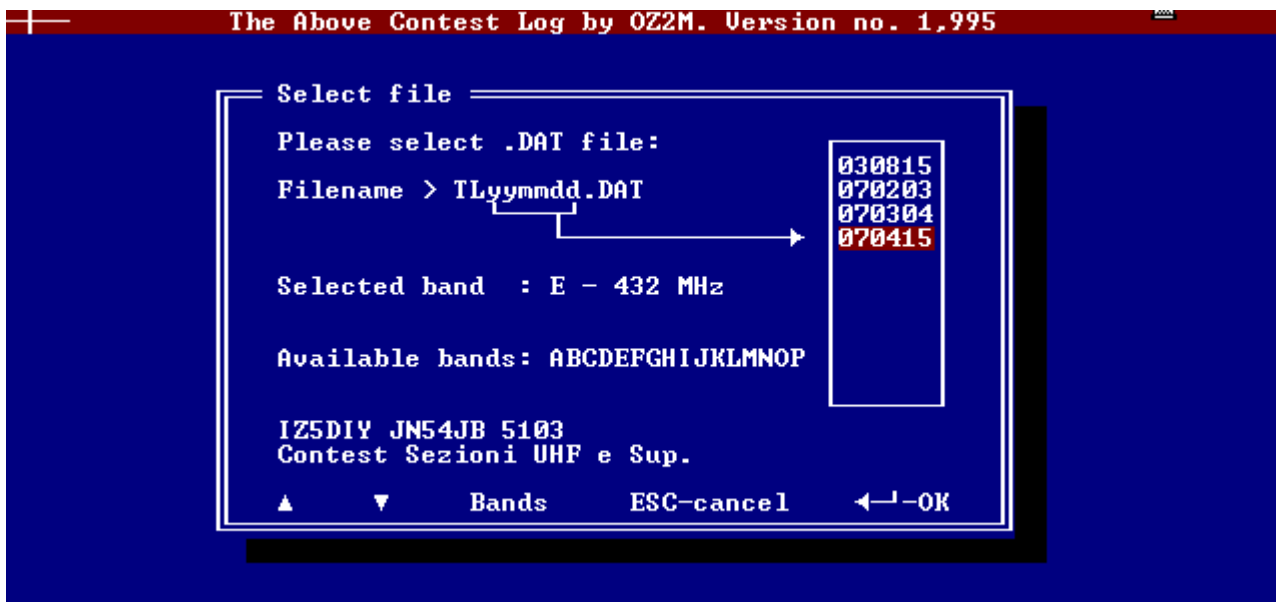
8. Riprendiamo



Se vogliamo riprendere il contest scegliamo "2".



Scegliamo la banda: battiamo "E" per i 432 MHz.



9. Scegliamo la banda

Premere 1 - Start contest...

10. Scegliamo la banda

E poi con le frecce scegliamo il nostro contest. A destra vediamo la data e in basso le indicazioni con il commento che abbiamo inserito. Con invio possiamo sceglierlo. Ci verrà di nuovo richiesta di confermare l'orario e poi torneremo nella fase di immissione qso.

The Above Contest Log by OZ2M. Version no. 1,995

IZ5DIY 5103 JN54JB <IZ5DIY>							QSO	18.11		
QSOs	QSO-points	SEZs	WWLs	DXCCs	Total-points		003			
2	451	2	2	1	902					
Avg: 1	226	100	100	50	451					
ODX							Band			
I1ABC in JN33UT at 249 km <IZ5DIY>							432 MHz			

QSOs	Date	UTC	Callsign	RST-S-No	RST-R-No	SEZ	WWL	Points	QTF	Q
20070415	08.01		I1ABC	59	001	59	003 1801	JN33UT	249	265
20070415	08.03		I2XYZ	59	002	59	032 2010	JN450L	202	322

Date	UTC	Callsign	RST-S-No	RST-R-No	SEZ	WWL	Points	QTF	Q
			003						

F1-SSB 1 2-SSB 2 3-SSB 3 4-SSB 4 5-CW 5 6-CW 6 7-CW 7 8-CW 8 9-CW 9 10-CW10

11. Correggere un qso.

Per correggere un qso precedente spostarsi con la freccia "su". Scegliere il qso (appare evidenziato) e battere invio.

The Above Contest Log by OZ2M. Version no. 1,995

IZ5DIY 5103 JN54JB <IZ5DIY>							QSO	18.12		
QSOs	QSO-points	SEZs	WWLs	DXCCs	Total-points		003			
2										
Avg: 1										
ODX							Band			
I1ABC										

Date	UTC	Callsign	RST-S-No	RST-R-No	SEZ	WWL	Points	QTF	Q
			003						

Edit QSO 2		Operator	IZ5DIY	>	IZ5DIY
		Date	20070415	>	20070415
		Time	0803	>	0803
		Callsign	I2XYZ	>	I2XYZ
		Modes TX/RX	1	>	1
		RST sent	59	>	59
		RST received	59	>	59
		QSO no. received	032	>	032
		SEZ	2010	>	2010
		WWL	JN450L	>	JN450L
		QSL card		>	
		ESC-cancel		<	OK

Date	UTC	Callsign	RST-S-No	RST-R-No	SEZ	WWL	Points	QTF	Q
			003						

F1-Help 2-Save 3-Clear 4-Show 5-DXCCs 6-Edit 7-Auto 8-Find 9-DOS 10-Exit

Adesso è possibile variare i singoli dati del qso. Il programma attuerà i dovuti controlli e quindi alcune operazioni saranno vietate: ad esempio inserire un orario antecedente il qso precedente.

Se si è saltato un qso... cosa seria. La soluzione non è così semplice. Per ora tralascio questa parte.

12. LOG e Scarico file

Da realizzare.